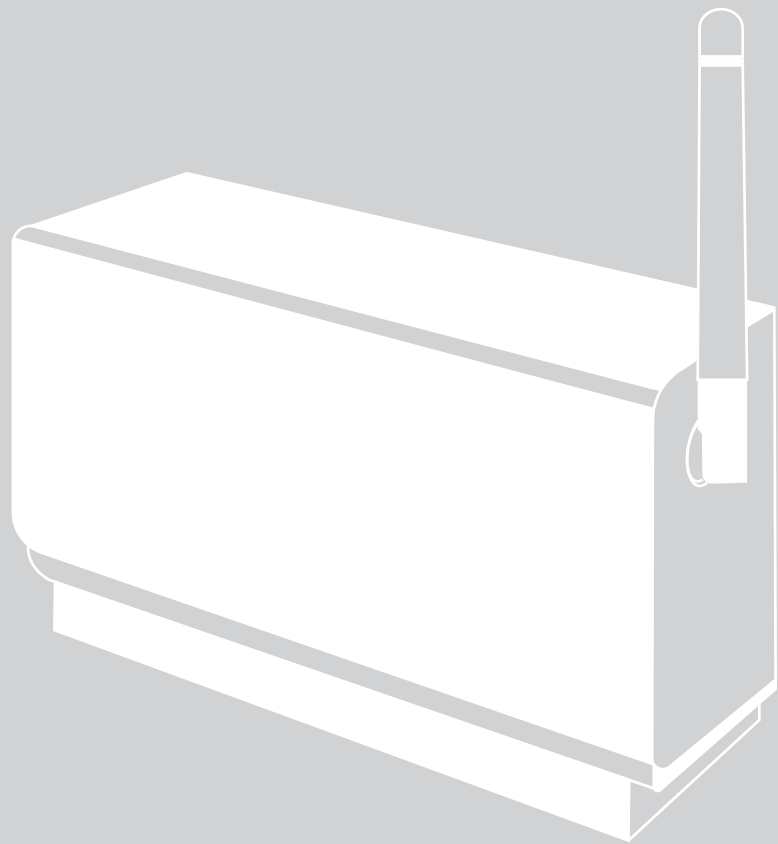


# Bii tween



Module récepteur Wi-Fi





# SOMMAIRE

## A. PRÉSENTATION DE BIITWEEN

3

## B. DESCRIPTION DÉTAILLÉE DU PRODUIT

3

B1. DESCRIPTION DES PARTIES

3

B2. CONTENU DU KIT

4

B3. CARACTÉRISTIQUES TECHNIQUES

4

## C. INSTALLATION

5

C1. INSTALLATION DU BOITIER

5

C2. CÂBLAGE COMMANDE SÉQUENTIELLE

6

C3. CÂBLAGE COMMANDE PAS À PAS

7-8

## D. CONFIGURATION EYEOPEN

9

D1. ENREGISTREMENT

9

D2. AJOUTER BIITWEEN À EYEOPEN

10

D3. PARAMÉTRAGE EYEOPEN EN COMMANDE SÉQUENTIELLE

11

D4. PARAMÉTRAGE EYEOPEN EN COMMANDE PAS À PAS

11

D5. INTERFACE DES OPÉRATIONS

12

D6. INTERFACE GESTION DU COMPTE

12-13

## E. CAPTEUR D'OUVERTURE DE PORTE

14

E1. AJOUT D'UN CAPTEUR D'OUVERTURE DE PORTE À EYEOPEN

14-16

## F. CONFIGURATION ÉMETTEUR

17

F1. AJOUT D'UN ÉMETTEUR VIA BIITWEEN

17

## G. SUPPORT

18

## A. PRÉSENTATION DE BITWEEN

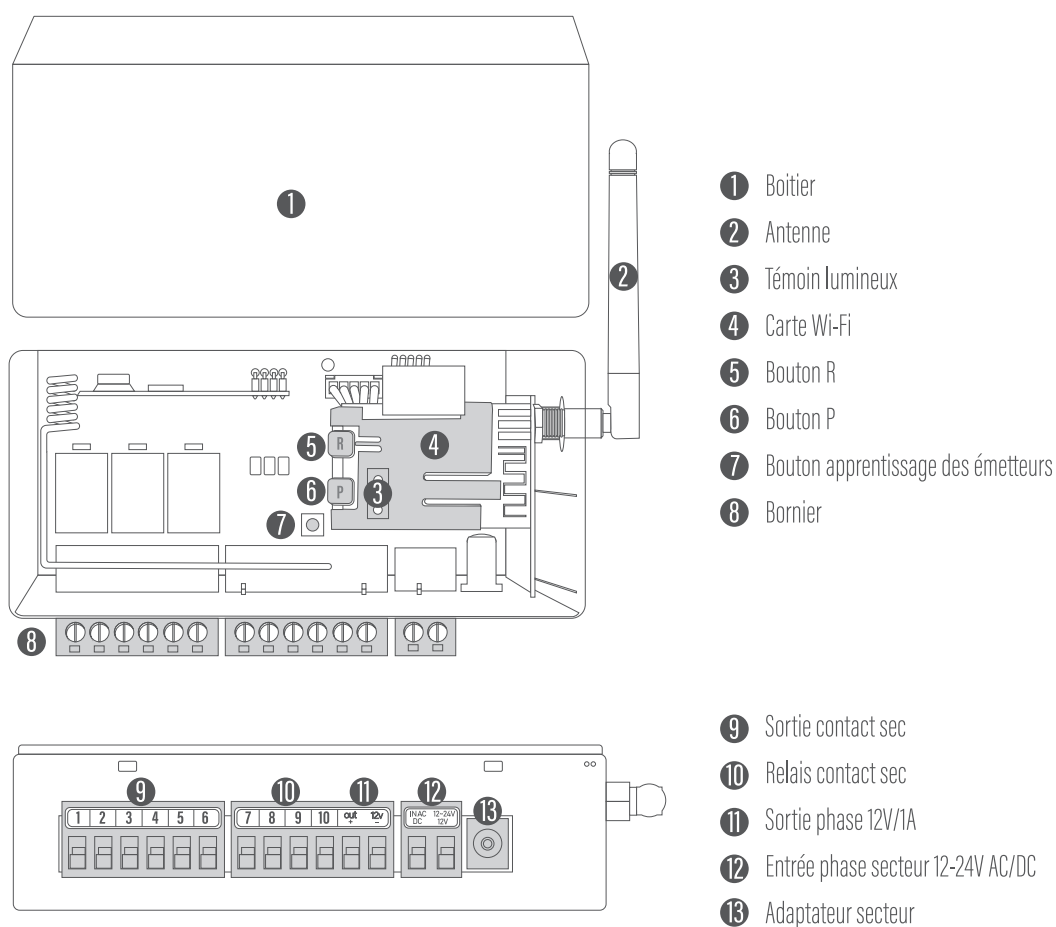
Bitween est un module récepteur Wi-Fi pouvant être utilisée pour connecter vos ouvertures en Wi-Fi via votre Smartphone et l'application mobile Eyeopen.

Ce module permet de gérer un ensemble d'équipements connectés (automatismes, éclairage, interphone, cameras IP) avec une seule et unique application depuis son mobile.

Bitween permet aussi d'intégrer les autres solutions Powertech comme le vidéo portier ou la caméra de surveillance.

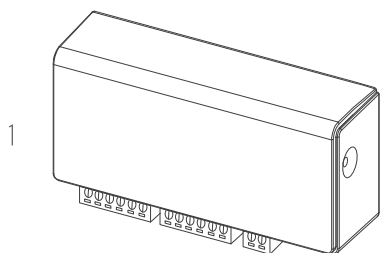
## B. DESCRIPTION DÉTAILLÉE DU PRODUIT

### B1. DESCRIPTION DES PARTIES

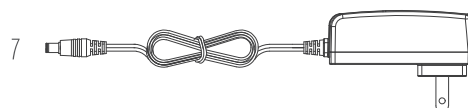
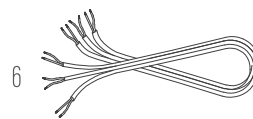
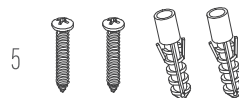
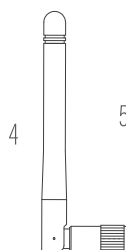
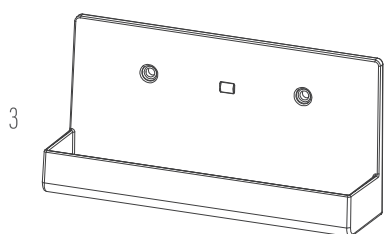
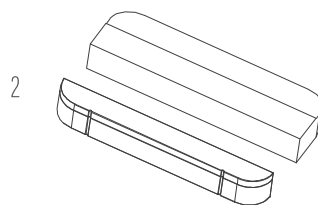


## B2. CONTENU DU KIT

### ► BIITWEEN ◀



### ► ACCESSOIRES ◀



► REF.	— DÉSIGNATION —	QUANTITÉ ◀
1.	Module Biitween	1
2.	Capteur d'ouverture de porte	1
3.	Support installation	1
4.	Antenne	1
5.	Visserie	2
6.	Câble	3
7.	Câble alimentation	1

## B3. CARACTÉRISTIQUES TECHNIQUES

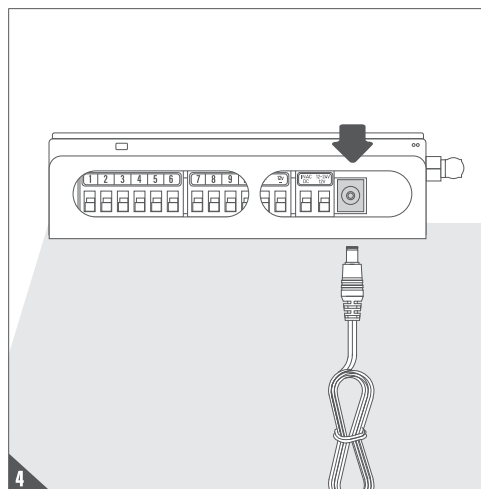
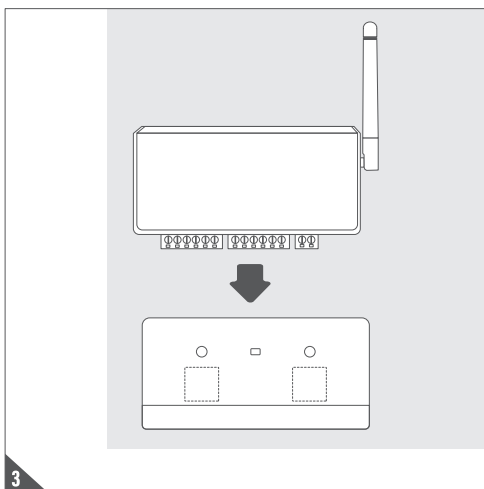
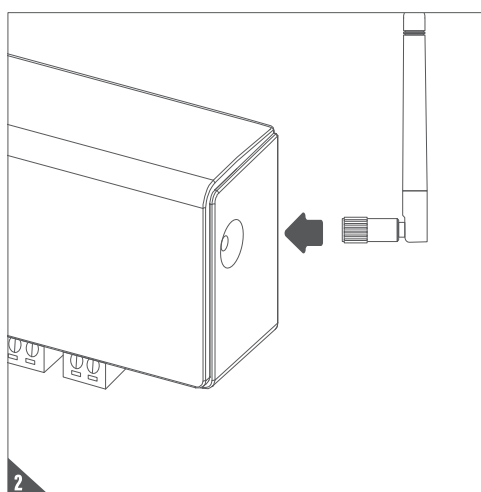
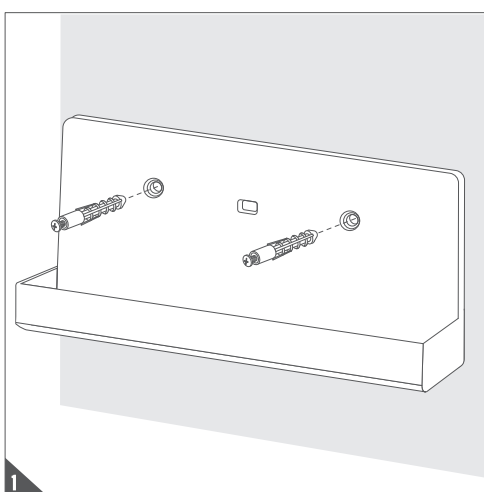
Fréquence	Température de fonctionnement	Dimensions	Alimentation
433 Mhz et 2.4GHz	-20°C~70°C	56x110x35mm	AC/DC, 12V/24V, 1A

## C. INSTALLATION

### C1. INSTALLATION DU BOITIER

1. Déterminer l'emplacement le mieux adapté pour l'emplacement du module. Fixer le support à l'aide des vis sur le mur.
2. Installer l'antenne sur le module Bitween.
3. Bitween se place de façon magnétique sur le support.
4. Branchez le cordon d'alimentation au module. Le témoin lumineux bleu clignote une fois le module mis sous tension et prêt pour l'appairage.

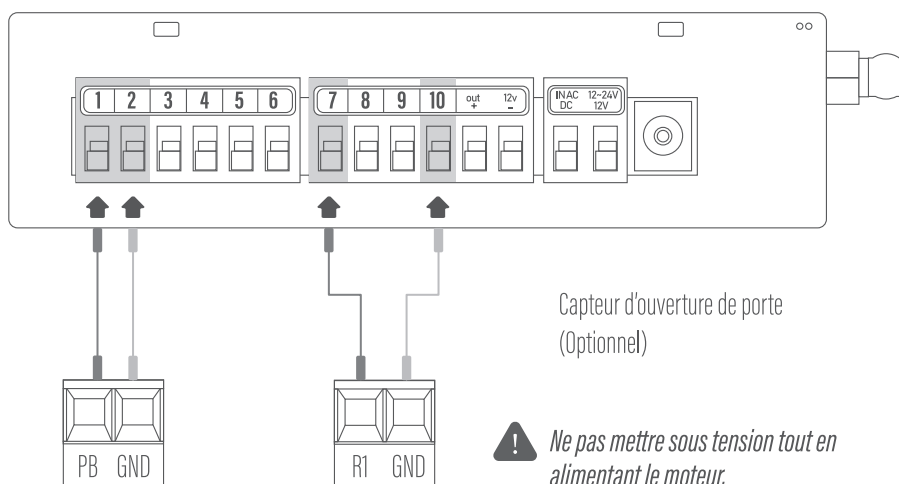
**!** *Ne pas mettre sous tension tout en alimentant le moteur.*



## C2. CÂBLAGE COMMANDE SÉQUENTIELLE

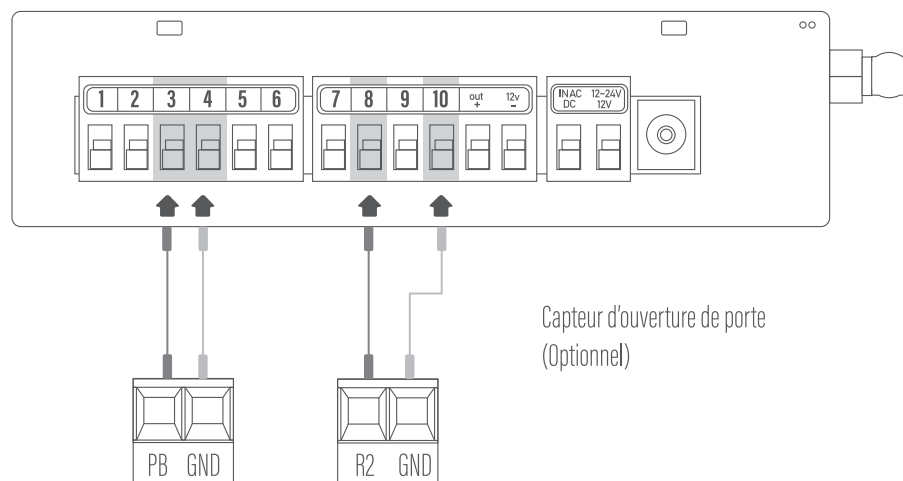
1. Raccordez les fils de sortie du contact sec (1) et (2) aux bornes du dispositif de commande de votre automatisme. La borne (7) correspond au relais fin de course qui une fois déclenché transmet le signal à votre mobile.

💡 *Se réferez à la notice de votre automatisme pour trouver le câblage du dispositif de commande.*



2. Pour piloter un 2ème automatisme, branchez les fils de sortie du contact sec (3) et (4) aux bornes du dispositif de commande de votre automatisme. La borne (8) correspond au contact qui une fois déclenché transmet le signal à votre mobile.

💡 *Se réferez à la notice de votre automatisme pour le câblage du dispositif de commande.*

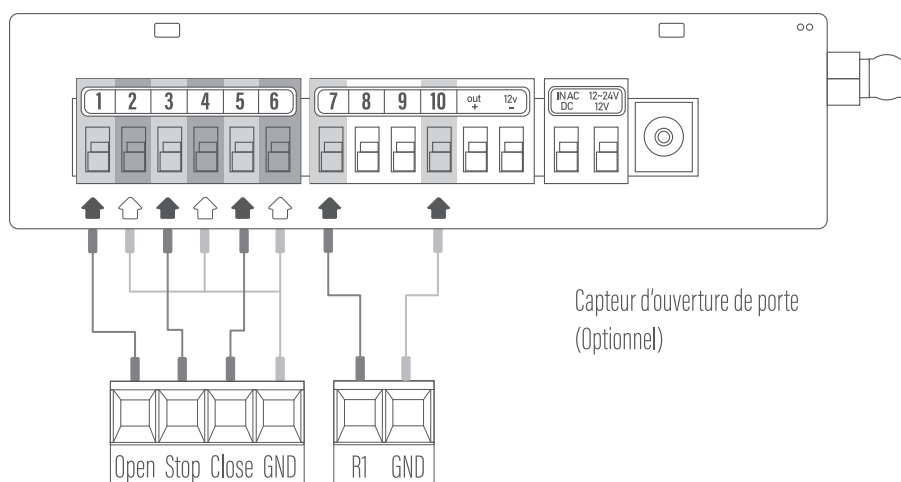




### C3. CÂBLAGE COMMANDE PAS À PAS

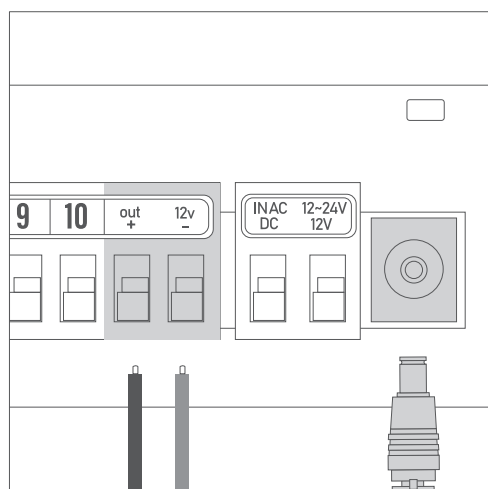
Avant de faire le câblage, assurez que votre automatisme dispose de bornes pas à pas OPEN/STOP/CLOSE.  
La borne (7) correspond au contact qui une fois déclenché transmet le signal à votre mobile.

💡 *Se réferez à la notice de votre automatisme pour le câblage des bornes pas à pas.*



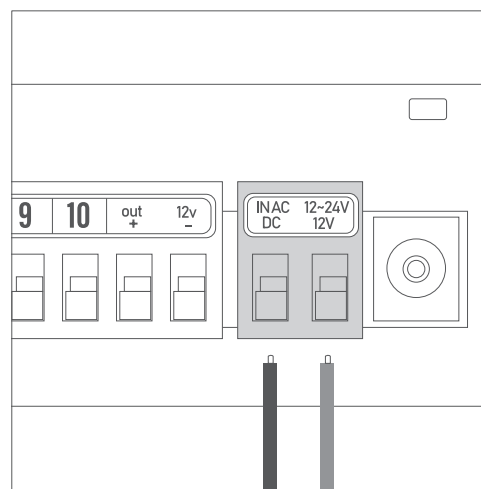
⚠ *Ne pas mettre sous tension tout en alimentant le moteur.*

#### ● SCÉNARIO 1



Les bornes (out +) et (12v -) supportent une alimentation en 12V/1A une fois la mise sous tension.

#### ● SCÉNARIO 2



Les bornes (INAC DC) et (12-24V 12V) sont des entrées 12V/24V pouvant accepter une alimentation AC/DC directement du moteur.

● SORTIE CONTACT SEC

3 Sorties	Sortie #1 (APP-Door1)		Sortie #2 (APP-Door2)		Sortie #3 (APP-Door3)	
Sortie contact sec Biitween	1	2	3	4	5	6
Bornes Automatisation	PB / Dispositif de commande	GND	PB / Dispositif de commande	GND	PB / Dispositif de commande	GND
	<b>Par défaut</b> Circuit NO		<b>Par défaut</b> Circuit NO		<b>Par défaut</b> Circuit NO	
APP Paramétrage application	Relais 1 mode <b>NO</b>		Relais 2 mode <b>NO</b>		Relais 3 mode <b>NO</b>	
	Relais 1 mode <b>NC</b>		Relais 2 mode <b>NC</b>		Relais 3 mode <b>NC</b>	
	Relais 1 Mode <b>Aucun</b>		Relais 2 mode <b>Aucun</b>		Relais 3 mode <b>Aucun</b>	

● ENTRÉE CONTACT SEC

3 Entrée	Entrée #1		Entrée #2		Entrée #3	
Bornes Biitween	7	10	8	10	9	10
Dispositif de déclenchement	Capteur 1	GND	Capteur 2	GND	Capteur 3	GND
APP Paramétrage application	Mode déclenchement 1 (par défaut) Circuit NO NC-NO ➡ OPEN;NC-NO ➡ CLOSE					
	Mode déclenchement 2 (par défaut) Circuit NO NC-NO ➡ OPEN;NC-NO ➡ CLOSE					
	Fonction désactivée					

## D. CONFIGURATION EYEOPEN

### D1. ENREGISTREMENT

1. Scanner le code QR et télécharger Eyeopen sur votre mobile
2. Cliquer sur « inscrivez-vous maintenant » puis confirmer.
3. Entrer les informations ci-dessous pour finaliser l'enregistrement



- a. Mot de passe (deux fois afin de le confirmer)
- b. Le mot de passe doit être composé de 8 caractères minimum avec au moins 1 lettre et 1 chiffre.

The screenshots illustrate the registration process in the Eyeopen app. Screenshot 1 shows the login screen with the 'Inscrivez-vous maintenant' button highlighted. Screenshot 2 shows the registration form with fields for 'Identifiant' (COMPTÉ), 'Mot de passe' (MOT DE PASSE), and 'Email' (E-MAIL). Screenshot 3 shows the registration form with the values 'eyeopen2020' and 'eyeopen2020@gmail.com' entered. Screenshot 4 shows the registration form with a confirmation dialog box that says 'Enregistrement terminé' and 'Vérifier votre boîte email (eyeopen2020@gmail.com) pour activer votre compte'. Screenshot 5 shows an email notification from Eyeopen to activate the account. Screenshot 6 shows the login screen with the 'Se connecter' button highlighted.

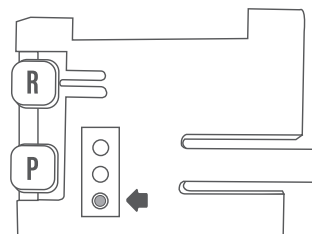
4. Vous recevrez un email de validation une fois l'enregistrement terminé.
5. Rendez-vous sur votre boîte email et cliquez sur le lien pour activer votre compte.
6. Vous pouvez maintenant vous connecter.

## D2. AJOUTER BIITWEEN À EYEOPEN

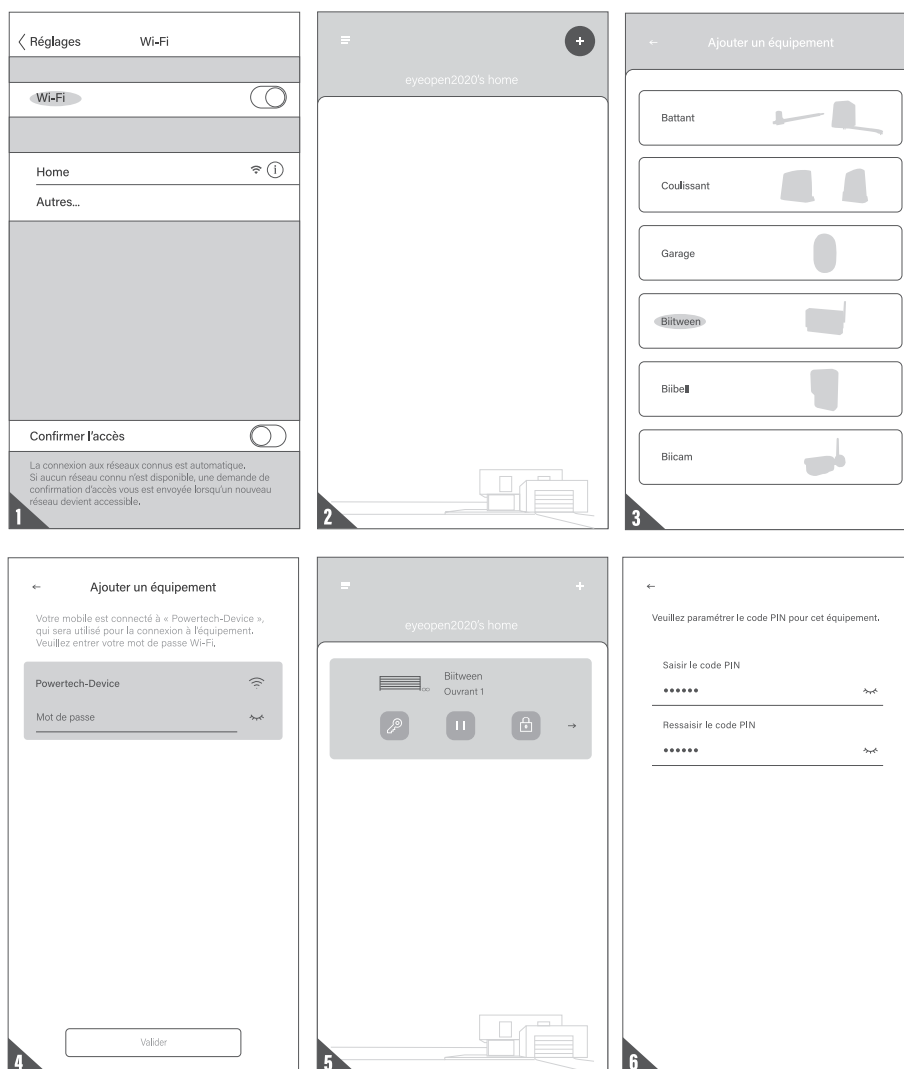
1. Connectez votre mobile au réseau internet de votre domicile avant l'ajout et la configuration du récepteur Biitween.
2. Connectez-vous sur Eyeopen (vous devez être préalablement enregistré). Cliquez sur le symbole (+) pour ajouter un équipement.
3. Cliquez sur le symbole (Biitween).

💡 *Si le témoin lumineux bleu ne clignote pas lors de la première installation, veuillez suivre les instructions ci-dessous pour réinitialiser l'équipement.*

1. Maintenir le bouton **R** pendant 5 secondes.
2. Appuyer 1 fois sur le bouton **P**



💡 *Biitween est seulement compatible avec un réseau Wi-Fi 2.4Ghz. Biitween se connectera au réseau Wi-Fi de votre choix.*



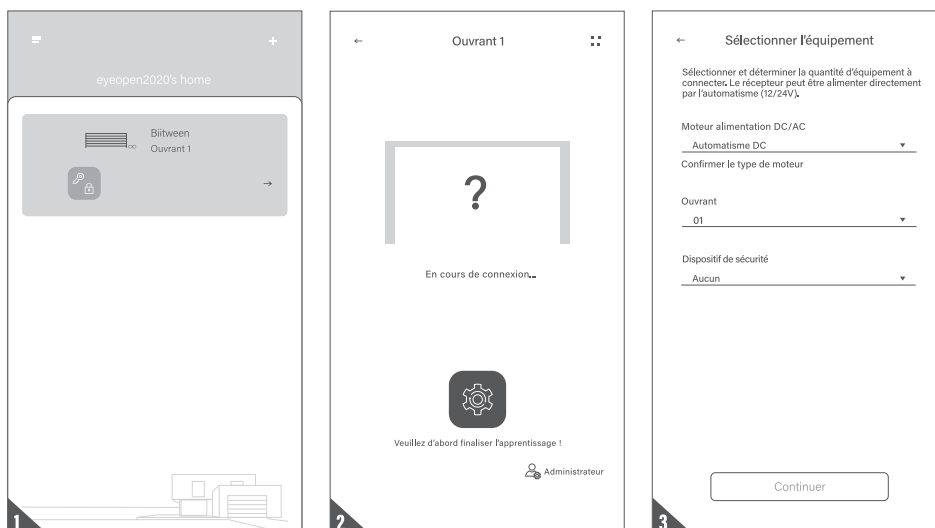
4. Saisir le mot de passe du Wi-Fi. S'assurer d'avoir saisi le mot de passe approprié.
5. Cliquez sur le symbole (Biitween) dans l'interface recherche d'équipement.
6. Paramétrer le code PIN. Une fois le code PIN paramétré, l'équipement apparaîtra sur l'interface principale.

💡 *Un code PIN est requis pour les autres utilisateurs pour accéder au Biitween. Le code PIN peut être réinitialiser en maintenant les boutons (P) et (R) du récepteur Biitween.*

*Pour faciliter l'appairage, il est conseillé de rapprocher le récepteur Biitween au plus près du routeur du domicile. Assurez-vous aussi que le Wi-Fi est bien configuré en 2.4Ghz (et non en 5Ghz) pour le paramétrage de la connexion. Une fois l'appairage terminé, vous pouvez câbler le récepteur sur vos automatismes et équipements pour les associer au récepteur.*

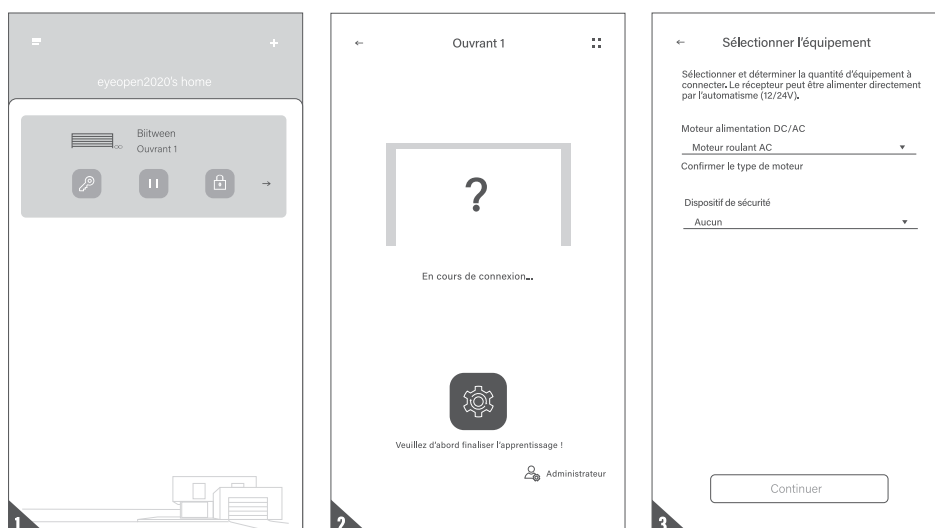
### D3. PARAMÉTRAGE EYEOPEN EN COMMANDE SÉQUENTIELLE

1. Cliquez sur le symbole (Bitween) sur l'interface principale.
2. Cliquez sur le symbole (Engrenage) pour paramétrer le mode de fonctionnement.
3. Sélectionner le type de moteur – Automatisme DC  
Précisez la quantité d'automatisme à piloter.  
Sélectionner sur (aucun) dans la catégorie (dispositif de sécurité)



### D4. PARAMÉTRAGE EYEOPEN EN COMMANDE PAS À PAS

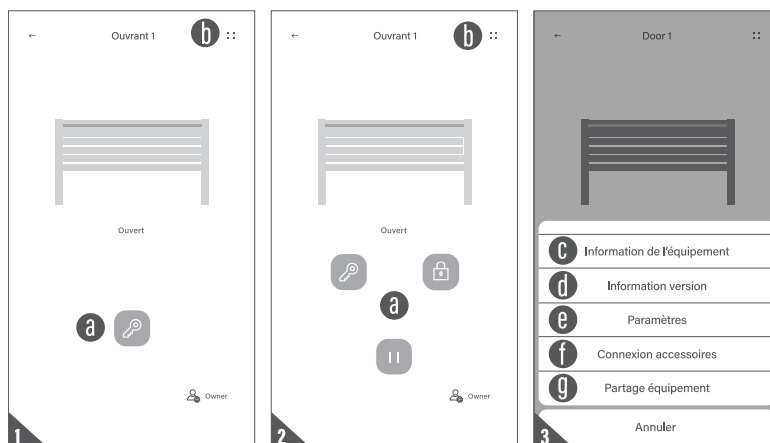
1. Cliquez sur le symbole (Bitween) sur l'interface principale.
2. Cliquez sur le symbole (Engrenage) pour paramétrer le mode de fonctionnement.
3. Sélectionner le type de moteur – Automatisme DC,  
Précisez la quantité d'automatisme à piloter,  
Sélectionner sur (aucun) dans la catégorie (dispositif de sécurité)



## D5. INTERFACE DES OPÉRATIONS

1. Interface en commande séquentiel
2. Interface en commande pas à pas
3. Fenêtre paramètre

- a. Opération
- b. Icône accès interface des paramètres
- c. Information de l'équipement
- d. Information version
- e. Paramètres
- f. Connexion accessoires
- g. Partage équipement

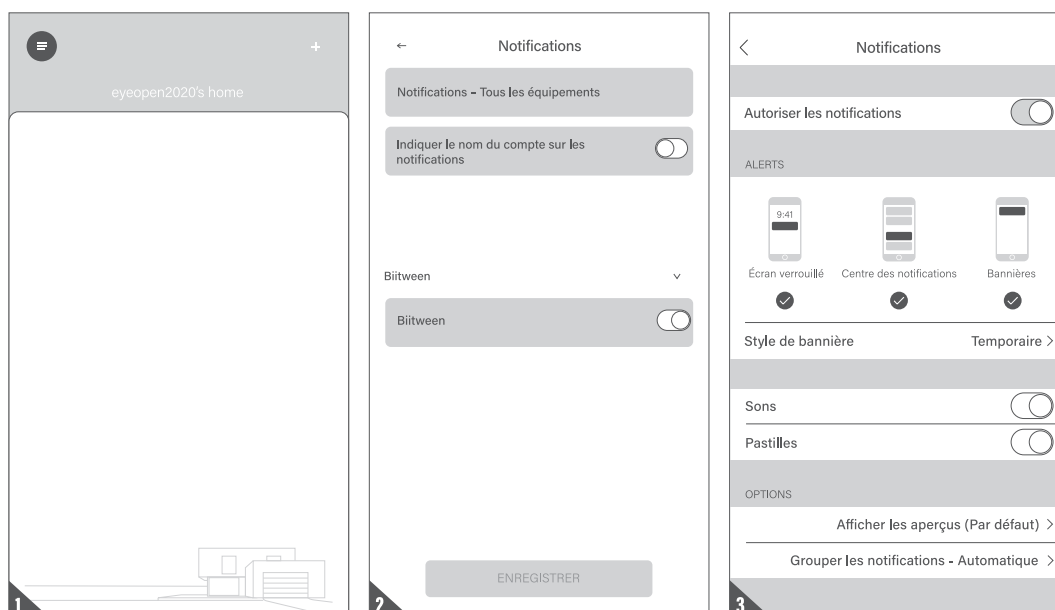


## D6. INTERFACE GESTION DU COMPTE

### ● NOTIFICATION

1. Cliquez sur le symbole en haut à droite pour accéder à l'interface de gestion du compte.
2. Activer / Désactiver les notifications
3. Autoriser les notifications sur la page notifications dans les réglages de votre mobile.

 *Rendez-vous sur les réglages puis la page notifications votre mobile. Sélectionnez EyeOpen puis autoriser les notifications.*

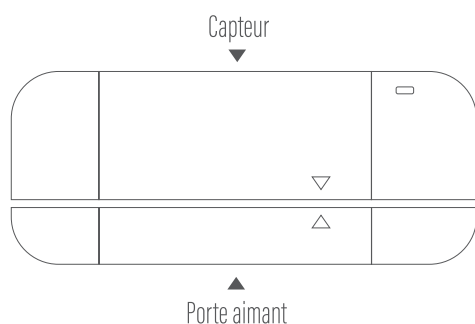


## ● PARTAGE D'UN ÉQUIPEMENT PAR L'ADMINISTRATEUR

1. Se rendre sur l'interface opération du moteur et cliquer sur l'icône (::)
2. Cliquez sur (Partage de l'équipement)
3. Cliquez sur (Créer un nouveau groupe)
4. Nommer l'identifiant du nouveau groupe et déterminer la durée du cycle de partage.
5. Ajouter les emails des utilisateurs
6. Le groupe apparaît dans l'interface (Partage de l'équipement)

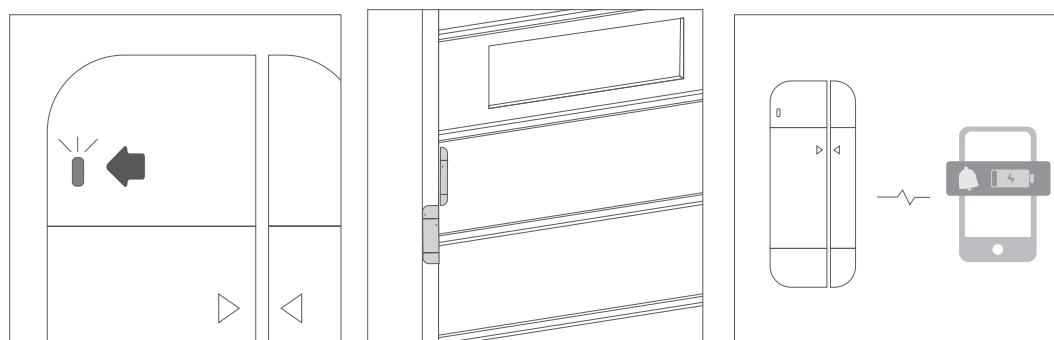


## E. CAPTEUR D'OUVERTURE DE PORTE



### ● CAPTEUR D'OUVERTURE DE PORTE SANS FIL

Le capteur d'ouverture est composé de 2 pièces, un détecteur (partie fixe) et un porte aimant (partie ouvrante). Les deux parties du capteur d'ouverture doivent être parfaitement alignés en position fermée. Le capteur émet un signal une fois l'ouvrant en position complètement fermée.



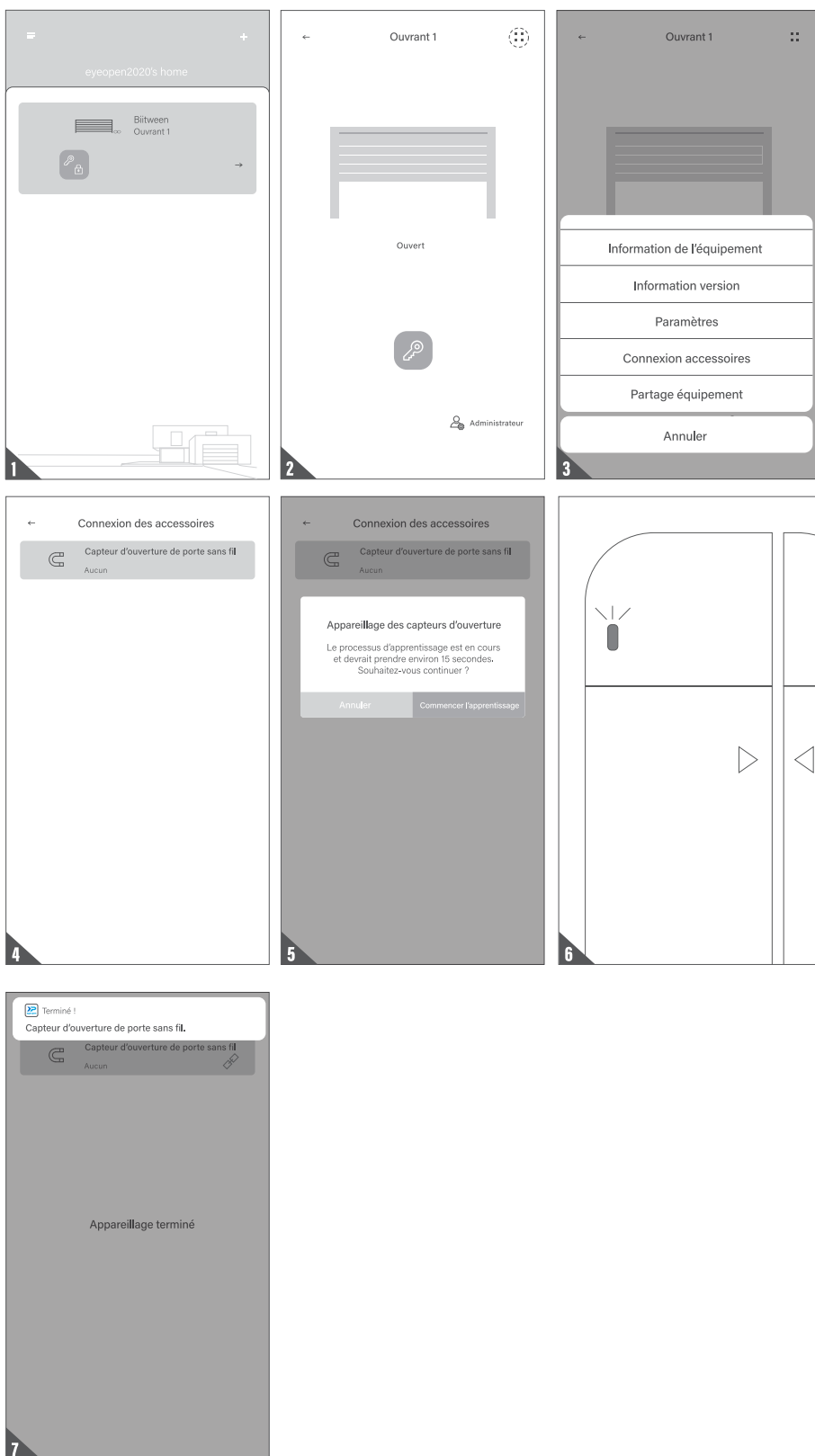
1. Retirer la plaque, le témoin lumineux s'allume quand le porte aimant est proche du détecteur.
2. Fixer les deux parties du capteur en position fermée.
3. Le capteur émet une notification quand sa batterie est inférieure à 20%.



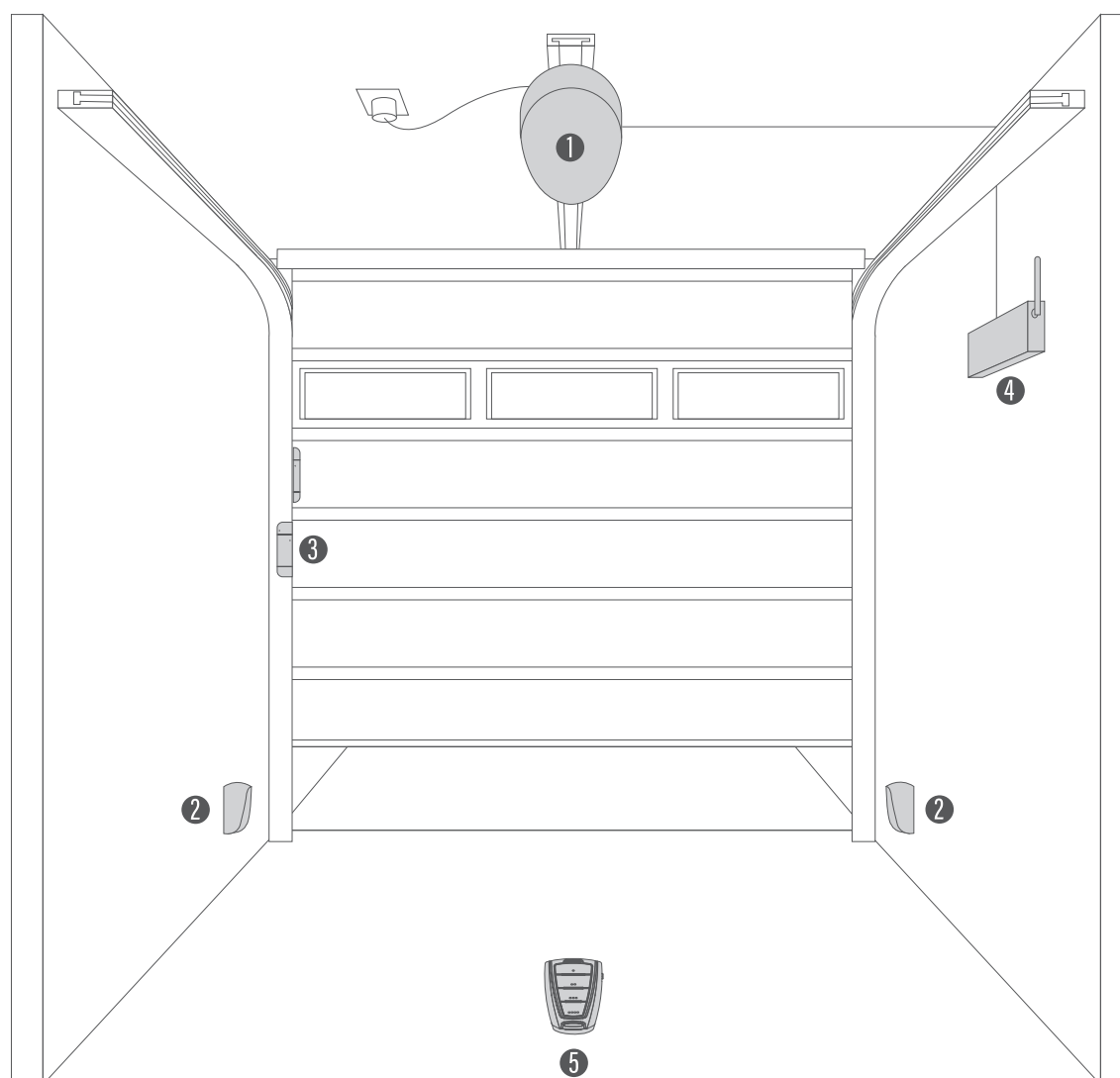
## E1. AJOUT D'UN CAPTEUR D'OUVERTURE DE PORTE À EYEOPEN

1. Cliquez sur l'icône Bitween dans l'interface principale.
2. Cliquez sur l'icône en haut à gauche pour accéder aux paramètres.
3. Cliquez sur (Connexion des accessoires).
4. Sélectionnez (capteur d'ouverture sans fil)
5. Cliquez sur Commencez l'apprentissage.
6. Assurez que les deux parties du capteur soient bien alignées et que le témoin lumineux est allumé.
7. Vous recevez une notification indiquant quand l'apprentissage du capteur est terminé.

 Il est recommandé de placer l'ouvrant en position fermée avant d'installer les deux parties du capteur.



💡 Placer le stoppeur à l'extrémité de la limite d'ouverture quand l'installation est terminée, vous pouvez ensuite procéder à l'apprentissage du moteur.

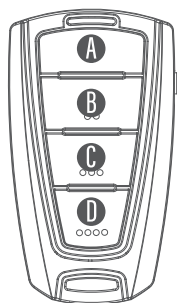
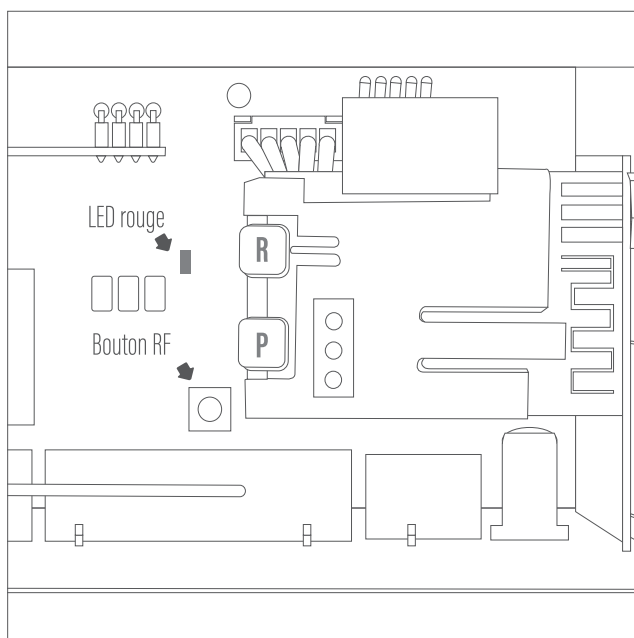


1. Moteur pour porte de garage
2. Photocellules (optionnel)
3. Capteur d'ouverture de porte
4. Récepteur Bitween
5. Émetteur

## F. CONFIGURATION ÉMETTEUR

### F1. AJOUT D'UN ÉMETTEUR VIA BITWEEN

1. Maintenir le bouton RF pendant 3 secondes jusqu'à que la LED rouge s'allume.
2. Appuyer sur un bouton de l'émetteur, la LED clignote.
3. Après 10 secondes, la LED rouge s'éteint ce qui indique que l'apprentissage de l'émetteur est terminé.



Bouton A : Déclenche borne ① et ②

Bouton B : Déclenche borne ③ et ④

Bouton C : Déclenche borne ⑤ et ⑥

## G. SUPPORT

### Problème 1

La LED bleu **NE CLIGNOTE PAS** quand le récepteur Biitween est mis sous tension.

### Solution 1

Appuyer sur le bouton **P** jusqu' à que la LED clignote.

---

### Problème 2

Les LEDs bleu et verte clignote en intermittence lors d'une première connexion.

### Solution 2

Le mot de passe Wi-Fi saisis est erroné.

---

### Problème 3

La LED rouge clignote lors d'une première connexion.

### Solution 3

Le récepteur Biitween n'est pas en mesure d'identifier une adresse IP valide du routeur.

Veillez éteindre puis rallumer le routeur avant de vous reconnecter. Si le problème persiste, veuillez utiliser un autre routeur.

---

### Problème 4

La LED rouge clignote lors de la saisie du code PIN.

### Solution 4

Le code PIN saisi est erroné. Veuillez vérifier le code PIN avec l'administrateur.

---

### Problème 5

La LED verte clignote.

### Solution 5

Le signal Wi-Fi est faible. Veuillez ajuster la position de l'antenne du récepteur Biitween ou utiliser un amplificateur Wi-Fi pour augmenter le signal.

## Problème 6

La LED rouge reste allumé.

### Solution 6

La LED rouge restant allumé indique une erreur système. Veuillez appuyer sur le bouton **R**.

---

## Problème 7

Code PIN oublié ? Comment revenir aux paramètres par défaut ?

### Solution 7

1. Faire glisser l'icône Biitween sur l'interface principale et le supprimer.
  2. Ouvrir le boîtier du récepteur Biitween et maintenir le bouton **P** pendant 5 secondes. La LED verte clignote une fois.
  3. Appuyer sur le bouton **R**, La LED bleue clignote et indique que le récepteur Biitween est bien revenu aux paramètres par défaut.
- 

## Problème 8

Comment modifier le code PIN ?

### Solution 8

1. Se rendre sur l'interface principale du récepteur Biitween dans l'application.
  2. Cliquer sur( **::** ) puis sur (paramètres).
  3. Cliquer (Paramètres code PIN) pour modifier le code PIN.
- 

## Problème 9

Comment se connecter sur un nouveau réseau Wi-Fi ?

### Solution 9

1. Se rendre sur l'interface principale du récepteur Biitween dans l'application.
2. Cliquer sur( **::** ) puis sur (paramètres).
3. Cliquer (Paramètres Wi-Fi) pour modifier le réseau.

